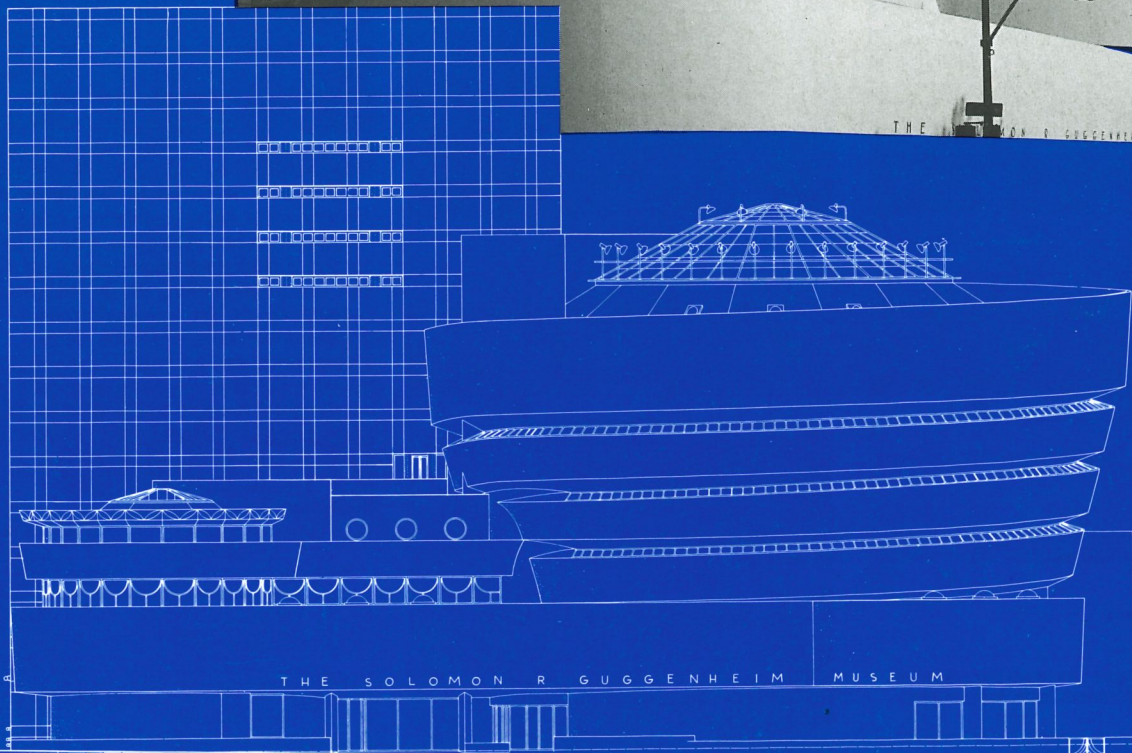
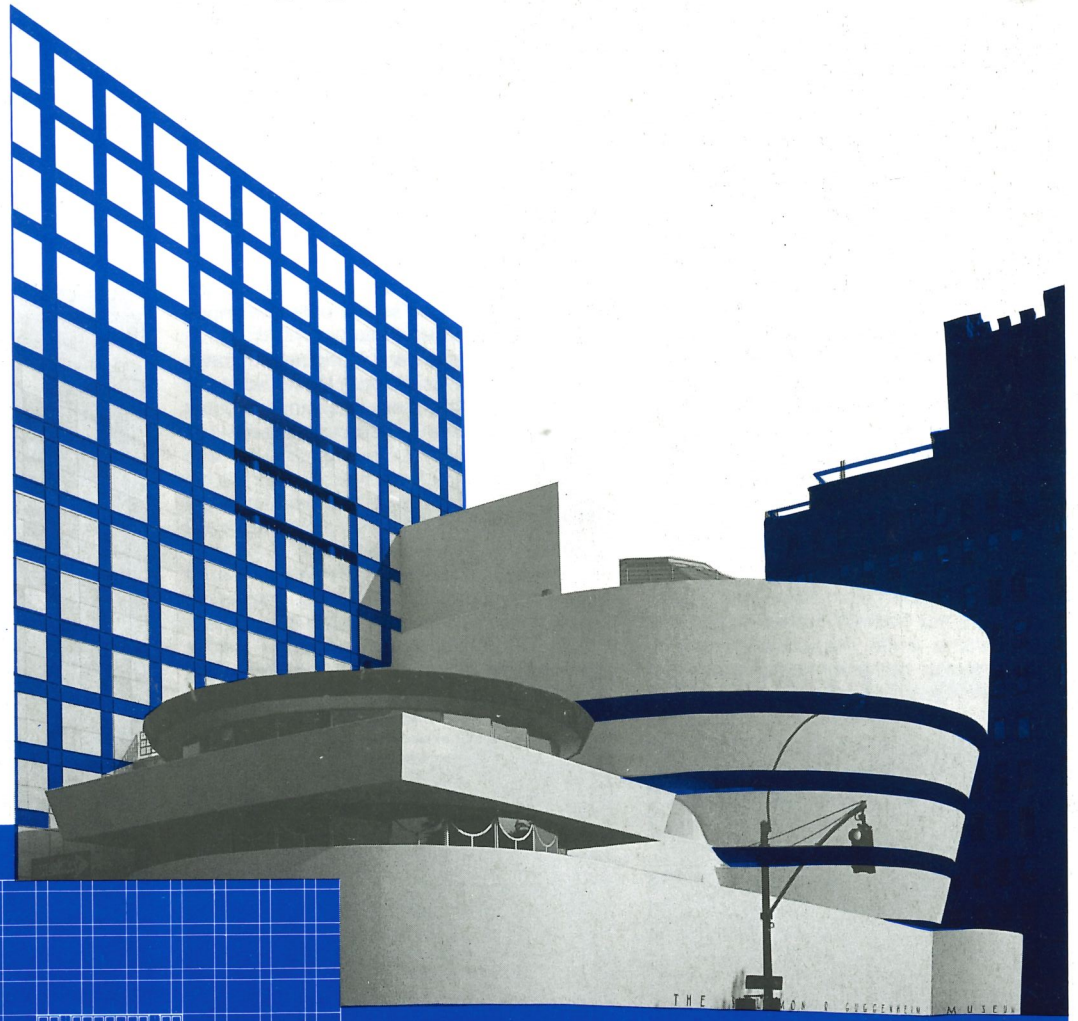


BAU ■ DOC ■ BULLETIN

11

NOVEMBER 1993



ISSN-Nr. 1019-4258

HERAUSGEBER: SCHWEIZER BAUDOKUMENTATION

86A STREET

86A STREET

Bally LAB: Umnutzung einer ehemaligen Fabrikhalle

Seit Ende August verfügt die Bally International auf ihrem Werksgelände in Schönenwerd über einen multifunktionalen Kreativitätsraum: das Bally LAB. Es wurde in einer nicht mehr benutzten ehemaligen mechanischen Werkstätte des Unternehmens (Baujahr 1949) eingerichtet.

Um der konstanten Auseinandersetzung mit der Ästhetik in all ihren Varianten den geforderten Freiraum zu gewähren, entschied sich der verantwortliche Architekt, Daniel Spreng, für Zurückhaltung und Verzicht. Es wurden keine strukturellen Umwandlungen der bestehenden Bausubstanz vorgenommen, nur neue Elemente zum Alten addiert. Die statischen Teile aus der Vergangenheit bilden mit den mobilen Funktionsträgern der Zukunft die Szene. Widersprüchlichkeit und Unvollkommenheit, Unschärfe und Mehrdeutigkeit sind Bestandteil der Logik des Entwurfs. Das Inszenieren erhält zentrale Bedeutung.

Das Erdgeschoss der Fabrikhalle ist die Showetage und der flexiblen Nutzung bestimmt. Im Untergeschoss sind die Ateliers der Designer eingerichtet, der Testladen und die Ladenstrasse mit den grossen Schaufenstern.

Redaktion Baudoc-Bulletin

Bally LAB: Reconversion d'une ancienne fabrique

Depuis fin août, Bally International dispose sur son terrain de Schönenwerd d'un espace multifonctionnel de créativité: le Bally LAB. Il a été aménagé dans d'anciens ateliers mécaniques de l'entreprise (année de construction 1949) qui n'étaient plus utilisés. Pour donner l'espace libre requis à la confrontation constante avec l'esthétique dans toutes ses formes, l'architecte responsable, Daniel Spreng, a opté pour la discrétion et le renoncement. Il n'a pas procédé à des modifications structurelles de la substance architecturale existante, se contentant simplement d'ajouter de nouveaux éléments aux anciens. Les éléments statiques hérités du passé forment la scène avec les supports fonctionnels mobiles de l'avenir. L'incohérence et l'imperfection, le flou et l'ambiguïté sont les éléments constitutifs de la logique du projet. La mise en scène revêt une importance centrale.

Le rez-de-chaussée de la fabrique est l'étage du show et de l'usage souple. Au sous-sol, on trouve les ateliers des designers, la boutique-test et la rue commerçante avec ses grandes vitrines.

Rédaction Baudoc-Bulletin

Zu diesem Heft:

Umbau des Guggenheim-Museums kritisch gewürdigt

Einst musste Frank Lloyd Wright 17 Jahre um Entwurf und Bau des Guggenheim-Museums kämpfen. Beinahe ebenso heftig verlief der Streit um den von dem New Yorker Architekturbüro Gwathmey & Siegel ausgeführten Um- und Anbau der Kunststätte. Heute, rund ein Jahr nach der Wiedereröffnung des Solomon-R.-Guggenheim-Museums, hat sich der Wirbel um die Expansion gelegt. Aus der relativen Distanz zum Geschehen heraus lohnt es sich, den Anbau etwas genauer zu untersuchen und damit grundsätzliche Fragen der Denkmalpflege, der Renovierung, Umfunktionierung, Anpassung und des An- und Ausbaus einer architektonischen Ikone des 20. Jahrhunderts zu streifen.

Die in London lebende Kunsthistorikerin Petra Hagen-Hodgson hat den Wright-Bau in New York besucht. Ihre Eindrücke schildert sie im Panorama-Beitrag dieses Heftes.

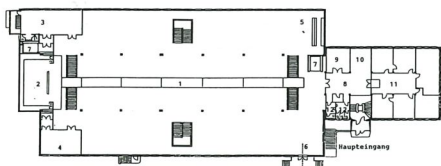
Redaktion Baudoc-Bulletin



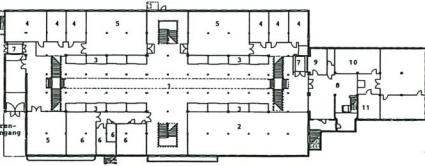
1a



2a



1b



2b

Abb. 1a
Showetage Erdgeschoss mit dem gläsernen Laufsteg für Modevorführungen

Abb. 1b
Grundriss Erdgeschoss

Abb. 2a
Blick in die Ladenstrasse unterhalb des gläsernen Laufstegs. Beidseitig angeordnete Ausstellungen-vitrinen.

Abb. 2b
Grundriss Untergeschoss

Fig. 1a
Rez-de-chaussée, étage du show avec estrade en verre pour défilés de mode

Fig. 1b
Projection horizontale du rez-de-chaussée

Fig. 2a
Vue sur la rue commerçante au-dessous de l'estrade en verre, avec vitrines d'exposition de part et d'autre

Fig. 2b
Projection horizontale du sous-sol

A propos de ce numéro:

Les transformations du Musée Guggenheim louées par la critique

A l'époque, Frank Lloyd Wright a dû se battre 17 ans pour imposer le projet et la réalisation du Musée Guggenheim. Les démêlés autour des transformations réalisées sous la direction du bureau d'architecture new-yorkais Gwathmey & Siegel ont été presque aussi passionnés. Aujourd'hui, une année environ après la réouverture du Musée Solomon R. Guggenheim, le tourbillon de l'expansion s'est apaisé. Avec un certain recul, il vaut maintenant la peine d'examiner ces transformations d'un peu plus près et de se pencher sur les questions fondamentales de l'entretien des monuments, de la rénovation, de l'adaptation et de la transformation d'une icône architectonique du 20e siècle.

L'historienne de l'art Petra Hagen-Hodgson – qui vit à Londres – a visité le musée réalisé par Wright à New York. Elle livre ses impressions sous la rubrique «Panorama» de ce numéro.

Rédaction Baudoc-Bulletin